

Rand'Orne

BULLETIN DU COMITE DEPARTEMENTAL DE LA RANDONNEE PEDESTRE DE L'ORNE



*Randonnée départementale
Dimanche 11 Septembre 2022
à Domfront !*

Nous vous attendons nombreux !

Programme page 3

Rand'Orne

ADMINISTRATION

- **Siège social :**
15, Rue de la Gravelle
61000 - ALENCON

REDACTION

- **Secrétaire de rédaction :**
 - Arlette LE PROVOST
- **Comité de lecture :**
 - Jacques DUGUE
 - Arlette JEANNE
 - Nicole BEAUDEUR

EDITION

- **RAND'ORNE - Bulletin du CDRP/61**
15, Rue de la Gravelle
61000 - ALENCON
Tél. 06.89.32.89.39
Courriel : cdrp61-jd@orange.fr

LES CLUBS DE L'ORNE

- Les Marcheurs du Perche Ornaïs
- Les Marcheurs du Pays d'Auge
- Espace Xavier Rousseau - Argentan
- Les Randonneurs du Domfrontais
- L'Association Sportive d'Andaine
- Les 1000 Pattes
- L'Aigle-Rando
- Groupe des Randonneurs de la Vallée de la Dives
- Les Randonneurs du Val d'Orne
- CMC - Cyclo - Marcheurs de Courgeût
- Union sportive de Randonnai

**Nouveau site internet
du CDRP 61
à l'adresse :**

**[https://
cdrp61.sportsregions.fr](https://cdrp61.sportsregions.fr)**

Photo en couverture :
Le Donjon à Domfront

**Votre bulletin RAND'ORNE
N'hésitez pas à nous faire par-
venir des photos, compte-
rendus, articles au sujet des
activités auxquelles vous par-
ticipez !**

aj.leprovost@wanadoo.fr

S O M M A I R E

N° 63 - Avril - Juin 2022



EVENEMENTS DU CDRP 61

- Programme de la Randonnée Départementale 2022
- Réunion du Comité Directeur du 26 Avril 2022

VIE DES ASSOCIATIONS

- Les randonneurs de l'AS-Andaine dans les Montagnes normandes
- Séjour dans le Limousin pour L'Aigle-Rando

ENVIRONNEMENT

- L'ONF plante 190 000 arbres pour les forêts normandes de demain

Chers randonneuses et randonneurs,

Après une pause "covidésque" en 2020, les formations de baliseurs ont repris en 2021/2022 : à Alençon (juin 2021), Le Mesle s/Sarthe (septembre 2021) et Vimoutiers (mars 2022).

Ainsi 15 nouveaux baliseurs de clubs sont venus renforcer l'équipe des baliseurs officiels du CRDRP 61 et 15 autres baliseurs ont été formés pour le compte des deux CDC du Mesle S/S et de Vimoutiers.

A noter que plusieurs CDC ont passé des conventions avec des clubs affiliés à la FFRandonnée pour l'expertise et l'entretien du balisage de leurs PR, en particulier ceux qui figurent dans le TopoGuide « L'Orne... à pied ».



Les baliseurs formés à Vimoutiers, lors de la remise du matériel de balisage.

Jacques DUGUE
Président CDRP 61



La Rando départementale 2022

Le CDRP de l'Orne renoue avec la traditionnelle randonnée départementale...

gratuite et ouverte à tous !

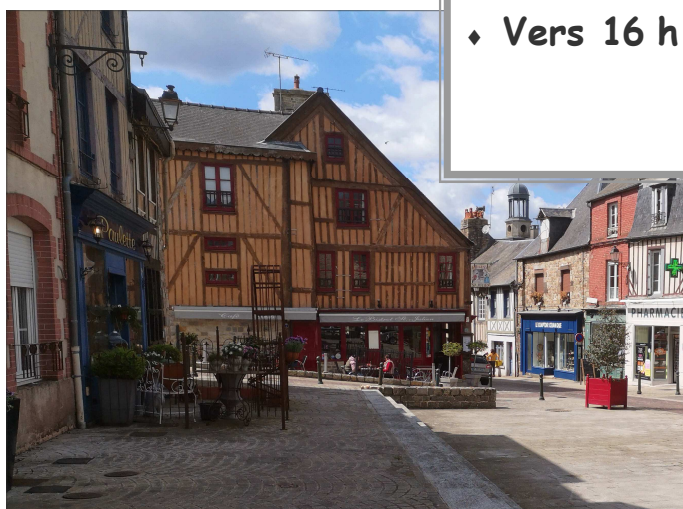
La dernière manifestation avait eu lieu au Mont-Ormel en Août 2019, année des « Marches de la Liberté » en collaboration avec le Conseil départemental de l'Orne. Les randonnées du Mont-Ormel avaient réuni plus de 500 personnes...

*Nous vous attendons nombreux
pour cette journée de convivialité, de partage et de rencontre !*

Les Randonneurs du Domfrontais vous accueillent...



- ♦ **A partir de 8 h 45 - Accueil**
Salle polyvalente, Espace André Rocton
Rue du Champ Passais - Domfront
Café, Thé, Chocolat, Viennoiseries
- ♦ **10 h - Départ de la rando pour une boucle de 8,5 km**
- ♦ **12 h 30 - Pique-nique tiré du sac**
(dans la salle ou à l'extérieur si la météo le permet)
- ♦ **14 h - Départ de la rando de l'après-midi pour une boucle de 8,5 km**
- ♦ **Vers 16 h 30 - Accueil des personnalités**
Et collation offerte pour clore la journée



REUNION DU COMITE DIRECTEUR

Alençon, le 26 Avril 2022 à la Maison Départementale des Sports

Ouverture de la réunion à 14h

Présents : Jean-Paul Boisgontier, Michel Callu, Jacques Dugué, Chantal Frébet, Arlette Jeanne, Marie Thérèse Letissier, Alain L'Huissier, Arlette Le Provost.

Excusé : Philippe Vergne

Secrétaire : Nicole Beaudour

Approbation du compte-rendu du Comité Directeur du 3 février 2022

Elections au Comité Régional 2022 : Arlette LP reste référente Pratiques-Adhésions.

Jacques n'est plus membre du Comité Directeur Régional.

En 2024 Michel Dimpault ne sera plus Président.

Pas de questions : *approuvé à l'unanimité*

AG de la FFR du 14 avril 2022

Cette AG était organisée en "hybride" (présentiel et distanciel).

Jacques ne pouvant être présent, un pouvoir de vote a été donné au CDRP 27.

Le nouveau site du CDRP 61 (présenté par Arlette)

Adresse du nouveau site créé par Arlette LP : <https://cdrp61.sportsregions.fr>

Le comité a opté pour la version « gratuite » proposée par l'hébergeur. En 1ère page : informations les plus importantes. Le site est limité à 300 photos.

Arlette demande à ce que chacun relise les pages du site et lui signale les corrections à apporter et les ajouts. Jacques suggère l'ajout de 2 pages : Formations ARA et formations Baliseurs dans l'Orne.

Formations ARA et équivalences de diplômes

Jacques va faire suivre les formations ARA aux clubs, ainsi qu'aux membres du Comité.

Le bilan de la formation de baliseurs de Vimoutiers est très positif. 6 nouveaux baliseurs du club des Marcheurs du Pays d'Auge et 5 au titre de la CDC de Vimoutiers ont ainsi été formés.

Cela permet de se faire connaître et de motiver les baliseurs pour entretenir les circuits.

Une formation de baliseurs sera proposée à la CDC d'Argentan.

Le descriptif et la modification de tracé du GR 36

A partir de St Denis/Sarthon jusqu'à St-Céneri, c'est principalement de la route.

Il est convenu de remplacer ce tracé par une partie du nouveau GRP du Tour du Mont des Avaloirs(53). Un dossier d'homologation a été déposé à la Fédération.

La Fédération va d'abord homologuer le changement du circuit du Mont des Avaloirs.

Le département de la Mayenne fera le descriptif du nouveau tronçon.

Le GR22

Le GR 22, Paris /le Mont St Michel a un tracé commun avec le chemin du Mont St Michel entre Paris et Verneuil ainsi qu'entre Domfront et le Mont St Michel. Dans la traversée de l'Orne le tracé du chemin du Mont se distingue par une variante nord passant par Argentan (chemin historique). Le tracé sud, officiel FFRandonnée, passe par Alençon et Bagnoles de l'Orne. Une réflexion est actuellement menée par la FFRandonnée, sous la pression de l'Association des Chemins du Mont St Michel, pour valider le tracé nord à la place du tracé sud, le topo-guide actuel n'étant pas réédité.

Il faut rester intraitable, afin de garder notre tracé du GR22.

L'application téléphone mobile MaRando

Il reste 1 circuit à numériser (Michel Callu), il sera fait fin mai.

Les collectes ont été faites en 6 mois.

Suite à sa formation, Arlette LP sera notre référente pour mettre en place cette application.

Le point sur P.A.R.I. 2024 (Pour l'Accompagnement des Randonneurs Itinérants)

Suite à la démission de Bernard Chesneau, la dernière réunion prévue le 5 avril a été annulée.

Ce sera à l'ordre du jour de la réunion du Comité Normandie du 9 mai à Houlgate.

Le point sur la route de la Libération

Des tracés ont été proposés par Gilles Rouchy (CDRP27) et le Calvados.

Le point sur l'opération « Nettoyage des sentiers » (Michel Callu)

La Fédération nous a fourni des banderoles explicatives, ainsi que du matériel.

Pour l'instant, nous attendons les fiches "bilans". Michel doit les demander à Christian Duplessis.

Les chemins dans l'Orne sont déjà considérés comme assez propres.

Aides du Conseil Départemental en faveur de la Randonnée

Cela ne nous concerne pas vraiment, nous avons déjà notre Contrat d'objectifs.

Campagne Plan Sportif Fédéral 2022 (ANS)

Cela ne nous concerne pas.

Bilan Randos 61

5 clubs participaient : annulation à Bagnoles ainsi qu'à Domfront

- Les Randonneurs du Val d'Orne (Putanges) : 42 personnes
- Les Marcheurs du Perche : 50 personnes
- L'Aigle-Rando : 30 personnes

Journée Internationale des forêts

Seulement un programme précis en forêt d'Andaine et de Cerisy.

Bourse Touristique du Perche (3 mai à Courboyer)

S'inscrire avant le 29 avril.

Questions diverses

- Point sur les licences : **716** au 25 avril (**870** en 2016, **822** en 2020, **623** en 2021)
Hommes 37% Femmes 63%
- Nous avons reçu une aide de 2000 € par le Conseil Départemental.
- Jacques et Arlette participent à une réunion à Vimoutiers le 4 mai.
- JJ Derval demande un bilan des derniers balisages pour fin novembre.
- La 13^e manifestation Rando à Ticheville devrait avoir lieu cette année.
- Arlette LP demande à Jean Paul de lui fournir les informations sur la rando Départementale pour les mettre sur le site du Comité et sur le prochain bulletin Rand'Orne.
- Jacques nous donne une plaquette résumant le plan fédéral 2021-2028.

Fin de réunion à 17h30 (et enfin le petit verre de l'amitié pour clore la réunion !)

Prochaine réunion mercredi 1^{er} juin :

- 9h – Mise sous enveloppe du bulletin Rand'Orne n°63

- 14h - Réunion du comité directeur



L'AS - Andaine dans les Montagnes normandes

L'inauguration en juillet 2021 du nouveau GRP Tour de la Suisse normande nous a donné envie de redécouvrir à pied cette région. Après deux années sans séjour, douze adhérents de l'Association Sportive d'Andaine ont eu grand plaisir à parcourir ensemble ce territoire d'exception. La proximité avec Bagnoles a permis à d'autres de se joindre à eux pour une ou plusieurs journées.

Chacun sait que la Suisse normande est accidentée ! Personne ne se doutait qu'il accumulerait 3200 m de dénivelé en six jours ! L'itinéraire escarpé est une succession de monts et vallées, avec de somptueux panoramas recelant à cette saison une magnifique palette de verts.

Lundi 9 mai, après la navette de voitures quotidienne, le groupe a quitté Condé-sur-Noireau pour rejoindre la vallée de l'Orne à Clécy. La descente de l'Eminence dévoile les Rochers de la Houle et le Pain de Sucre qui nous attendent le lendemain.

Mardi, nous parcourons ce paysage montagnard, surveillés de près par des hommes-oiseaux aux larges ailes colorées. Nous nous élevons au-dessus de l'Orne avant de la retrouver le soir à Thury-Harcourt-Le Hom.

Mercredi, nous regagnons Clécy par la rive droite de l'Orne, admirons au passage la chapelle Bonne Nouvelle et empruntons de superbes chemins ombragés.



Jeudi, nous partons de notre gîte à Clécy en direction des incontournables rochers des Parcs, puis atteignons Le Bô et son moulin à papier, l'écrin de nature du val La Hère et dévalons sur Pont d'Ouilley.

Nous passons vendredi aux confins du Calvados et de l'Orne avant de nous hisser sur les Roches d'Oëtre et apercevoir la Rouvre au pied de l'à-pic rocheux.

Notre ultime étape de Rouvrou à Condé nous permet de dominer, à Cahan et Berjou, au prix de quelques efforts, la vallée du Noireau.

Un très joli parcours sportif riche en patrimoine :

- Nombreux moulins hydrauliques à tan, céréales, papier, fouloir ;
- La manufacture de St Rémy spécialisée dans les pansements pour le service de santé des armées ;
- Le château d'Harcourt surnommé le « Versailles de la Normandie » ;
- Le viaduc de la Fouillerie dont les rails démontés par les Allemands furent envoyés sur le front russe ;
- Le magnifique village de La Villette, l'église isolée de La Plisse, etc.

Une belle mise en jambes avant les Alpes en juin !

Arlette, Association Sportive d'Andaine

Séjour dans le Limousin pour L'AIGLE-RANDO



Et si enfin, on pouvait faire un séjour « rando » sans penser aux contraintes sanitaires ! Eh bien c'est fait. Nous sommes partis à 38 dans la Haute-Vienne, à Cussac (Parc régional Périgord-Limousin).

Nous étions au « Pays de l'arbre et de l'eau », au cœur d'une nature verdoyante. Et c'est par une météo exceptionnelle que nous avons découvert de magnifiques sentiers à travers la forêt de Boubon, ses trous de maquis et ses points de vue panoramiques d'où nous pouvons reprendre notre souffle après de bons nivelés (498 m). Nous continuons via le GR4 pour rejoindre les « Bonnes Fontaines » racontées par notre guide Frédéric. Nous apprenons que ces mystérieuses fontaines, ornées d'ex-voto, ont alimenté les légendes locales. Pas besoin de porter le pique-nique, la livraison est assurée par le centre d'hé-

bergement au bord des multiples étangs qui sont les bienvenus quand la météo fait de son mieux pour nous faire transpirer. Et Frédéric, notre guide local est heureux de nous faire partager tous ces trésors, sites plus ou moins secrets, chemins presque discrets, jusqu'au dernier jour où il nous a fait la joie d'une découverte très locale. Un « feuillardier » nous attendait pour une démonstration de ce très ancien métier qui permet entre autres de fabriquer les cerclages des tonneaux à partir des branches de châtaigniers tellement répandus dans la région. Ce métier était, il y a quelques siècles, très pratiqué en Normandie. Le métier a disparu avec les châtaigniers de nos forêts normandes.

Et c'est sur les traces de Richard Cœur de Lion que nous poursuivons notre découverte de la région. Le château féodal de Cromières construit entre le VIIIe et le XVIIe siècle apparaît sur

notre parcours, majestueux, puis au détour d'un autre chemin, le château de Montbrun (photo) se reflète dans un plan d'eau. C'est en 1199, lors du siège de cet édifice que Richard Cœur de Lion trouva la mort.

Nous ne pouvions éviter la visite de la « Venise de la région », Brantôme-en-Périgord au riche patrimoine architectural : l'abbaye bénédictine, les vestiges troglodytiques du monastère... et c'est sur une gabarre, au fil de la rivière La Dronne que nous terminons notre escapade.

Nous sommes tous prêts à reprendre le rythme de ces sorties qui nous ont tellement manqué, alors à bientôt sur les chemins !

Marie-Aude et Arlette, L'Aigle-Rando



L'ONF plante 190 000 arbres pour les forêts normandes de demain

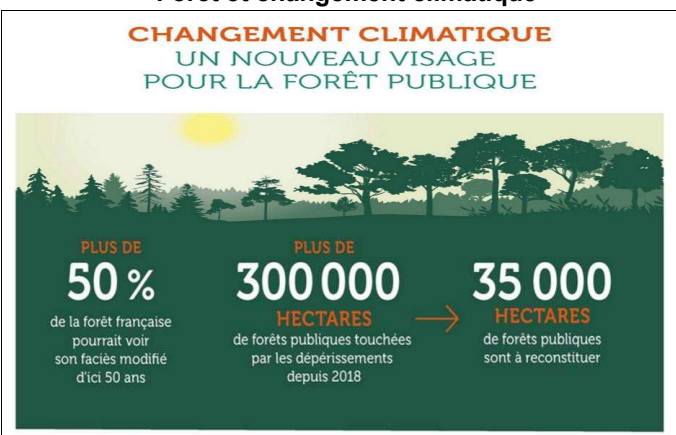
En 2021-2022, en Normandie, 190 000 arbres pour 370 hectares de forêts domaniales seront plantés pour renouveler les forêts. Ces plantations ont été financées avec le soutien de l'Etat dans le cadre du plan de relance (PDR).

Assurer nos besoins, tout en garantissant aux générations futures qu'elles puissent assurer les leurs, est le fondement de la gestion durable menée par l'ONF. Préserver la pérennité de la forêt en s'assurant de son renouvellement est donc une visée absolue. Que ce soit quand elle arrive à maturité ou quand elle subit des accidents sanitaires ou climatiques.

Le renouvellement des forêts

Le renouvellement de la forêt est mené le plus souvent de façon naturelle au terme du cycle de la vie de la forêt. En Normandie, chaque année environ 670 ha de forêts sont enclenchés dans le processus de renouvellement.

Forêt et changement climatique



La forêt subit les effets du changement climatique : stress hydrique, dépérissement, fragilisation, attaques sanitaires...

En Normandie, nous sommes relativement préservés pour le moment mais la forêt a subi néanmoins des dépérissements et attaques par des bio-ravageurs. On constate également une accélération du phénomène de dépérissement. On sait également que certaines essences sont menacées : sapin pectiné ; hêtre qui a une destinée remise en question et est probablement voué à disparaître en plaine d'ici 2050 (sauf dans le secteur du Pays de Bray en Haute-Normandie).

La forêt représente dans le même temps un levier très important pour lutter contre le changement climatique : elle est le deuxième plus grand piège à CO₂, principal gaz à effet de serre, de la planète ; la forêt française capte 17% du CO₂, 1m³ de bois stocke 1 tonne de CO₂, d'où importance du bois comme matériau.

Il est donc fondamental de préserver la forêt et la gestion doit désormais être conduite avec une nouvelle approche de résilience au changement climatique. Elle doit s'adapter : adapter les essences et accentuer le principe de diversification.

Le Plan de relance (PDR) forestier

Le plan de relance (PDR) présenté par le gouvernement le 3 septembre 2020 prévoit un volet forestier de 200 millions d'euros dont 150 000 millions pour le « renouvellement forestier ». Cette mesure vise à soutenir les propriétaires publics et privés à renouveler et diversifier leurs forêts, à garantir la résilience des écosystèmes forestiers, tout en orientant la sylviculture vers la production de bois d'œuvre. **Cela se traduit concrètement par une aide à la plantation.**

Dans son communiqué du 22 décembre 2020, le Ministre en charge des forêts a annoncé 60 millions d'euros pour les forêts publiques. Cette mesure s'inscrit dans un pas de temps court de 2 ans, sur 2021 et 2022. L'objectif du PDR est en effet de relancer rapidement l'économie française dans le contexte COVID avec des actions concentrées.

Plantations hiver 2021-2022, financées par le plan de relance forestier en forêts domaniales normandes : les grands chiffres

Seine Maritime :

90 000 plants pour 255 hectares. Chêne sessile, pin Laricio de Calabre, pin laricio de Corse, cèdre de l'Atlas, feuillus divers (robinier, tilleul, noyer, chêne pubescent...), douglas, ifs.

Forêts concernées : Eu, Brotonne, Eawy, Lyons, Roumare, La Londe Rouvray, Verte.

Orne :

74 000 plants pour 45 hectares. Pin maritime, chêne sessile, pin sylvestre, douglas, divers feuillus.

Forêts concernées : Ecouves, Andaine, Moulins-Bonsmoulins.

Calvados :

20 555 plants pour 57 hectares. Chêne sessile, hêtre et divers feuillus.

Forêts concernées : Cerisy, Saint-Sever.

Manche :

4 630 plants pour 8 hectares. Chêne sessile, chêne pédonculé.

Forêts concernées : Saint-Sauveur.

Eure :

1 400 plants pour 6 hectares. Pin laricio de Calabre.

Forêts concernées : Bord-Louviers.

Ces plantations réalisées dans le cadre du plan de relance sont toutes effectuées suite au dépérissement des arbres en place et/ou dans le cadre d'une adaptation de la forêt au changement climatique, pour un coût total financé par l'Etat de **800 000 euros**.

Extrait du dossier de presse de l'ONF - 30/11/2021

